

## Przyczyny i sposoby zapobiegania alergiom u koni.

COPD ( przewlekłe obturacyjne zapalenie płuc)

RAO (nawracająca obturacja dróg oddechowych)

W dzisiejszej dobie – dobie cywilizacji, wielu właścicieli koni boryka się z problemem alergii. Chorobą , która za czasów naszych dziadków występowała sporadycznie, teraz natomiast stała się problemem na skalę światową, który dotknął również naszych podopiecznych. Kto z nas nie miał do czynienia z psem z nietolerancją pokarmową lub alergią skórą czy sezonowo kaszlącym koniem?

Środowisko , w którym przyszło żyć naszym czworonożnym podopiecznym jest przyczyną ich problemów zdrowotnych.

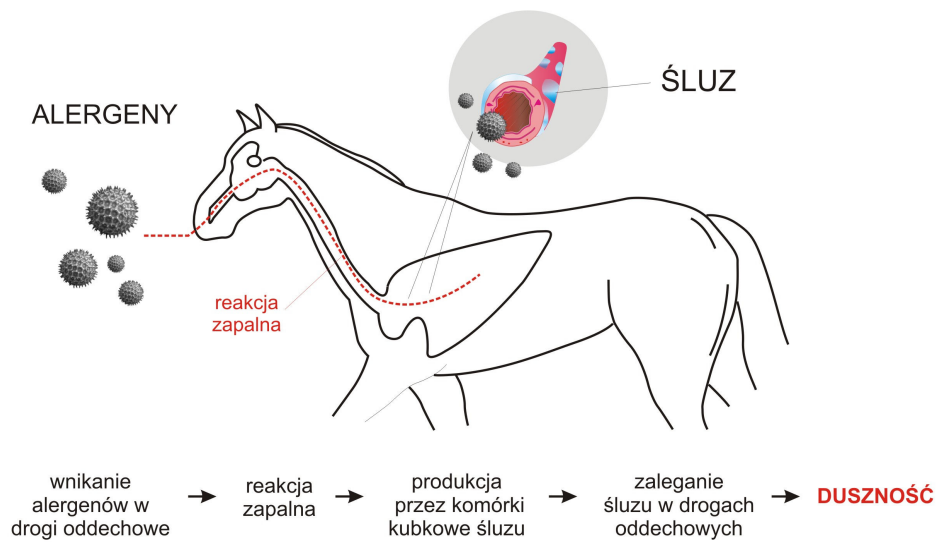
**To człowiek zamknął konia - zwierzę, nota bene, uciekające, w ciasnym boksie o złej wentylacji.**

**To człowiek użytkuje konia w halach, których podłóże pozostawia często wiele do życzenia pod względem zapylenia.**

**To człowiek wymagając wiele od swego konia, często bagatelizuje tzw. ”okresowe pokasływanie” czy wypływ z nosa, a przecież wszystkie niedoleczone infekcje wirusowe są czynnikiem predysponującym do nadreaktywności dróg oddechowych.**

COPD dotyka z reguły zwierzęta w wieku powyżej pięciu lat. Właściciel zgłasza lekarzowi weterynarii fakt, iż zaobserwował u swego konia nawracający, sezonowy kaszel, ewentualnie towarzyszący mu mleczny wypływ z nozdrzy. Informuje również o obniżonej wydolności fizycznej zwierzęcia (koń po umiarkowanym treningu wraca do stajni nadmiernie spocony, z przyspieszonym oddechem). Kaszel i wydzielina z nosa początkowo pojawiają się w trakcie wysiłku. Po pewnym czasie do wymienionych symptomów choroby dołącza się chudnięcie konia. Istnieje predyspozycja genetyczna do opisywanej choroby. Ponadto schorzenie to dotyka w przeważającej większości konie spędzające większą część doby w stajni, będąc tym samym narażone na ciągły kontakt z kurzem (alergen) oraz oparami amoniaku (który znajduje się w ściółce słomianej). W sianie i słomie zbieranym często po deszczu, wilgotnym, dochodzi do rozwoju pleśni. Kontakt układu immunologicznego ze sporami obecnymi w karmie przyjmowanej przez konia wśród, których wymienia się głównie *MICROPOLYSPORA FAERI*, *ASPERGILLUS FUMIGATUS*, doprowadza do pobudzenia mechanizmów obronnych organizmu, do produkcji przeciwciał klasy IgE i rozwoju reakcji alergicznej. Należy być świadomym, że COPD jest chorobą na tle alergicznym, a dla alergii wziewnych zasadnicze znaczenie ma sezonowość występowania.

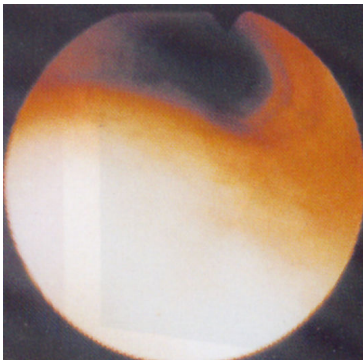
**Rys. nr 1**



Źródło: Opracowanie własne.

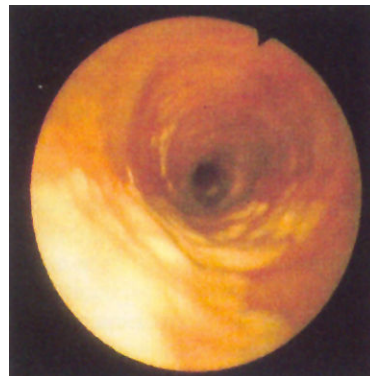
Cząstki alergenu wraz z wdychanym przez zwierzę powietrzem dostają się do dróg oddechowych powodując wystąpienie reakcji zapalnej i gromadzenie się dużej ilości śluzu produkowanego przez komórki kubkowe. Dysfunkcja aparatu rzęskowego odpowiedzialnego za transport wydzieliny z oskrzelików prowadzi do zalegania tegoż śluzu w drogach oddechowych.

**Rys. nr 2**



Rys. nr 2 Źródło: Jacek Sikora "Choroby układu oddechowego koni"

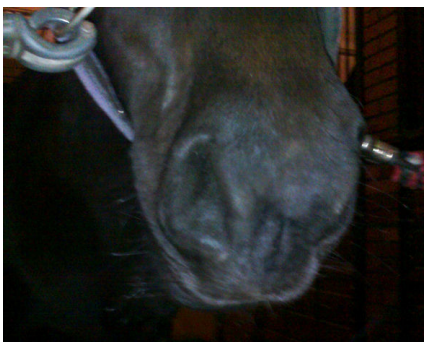
**Rys. nr 3**



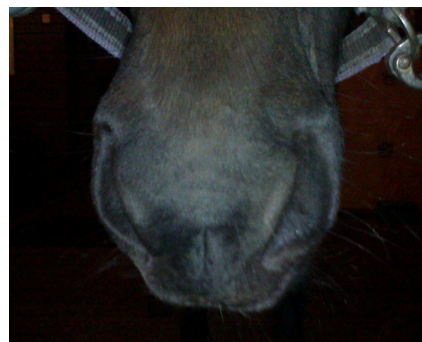
Rys. nr 3 Źródło: "Praktyka kliniczna: konie" Olaf Dietz, Bernhard Huskamp" strużka wydzieliny w tchawicy"

Nadmierna ilość wydzieliny oraz towarzyszący temu skurcz oskrzelików prowadzą do widocznej przez właścicieli duszności (rozszerzone chrapy, przekrwiona błona śluzowa nozdrzy, dwufazowy wydech widoczny na słabiznach).

**Rys. nr 4**



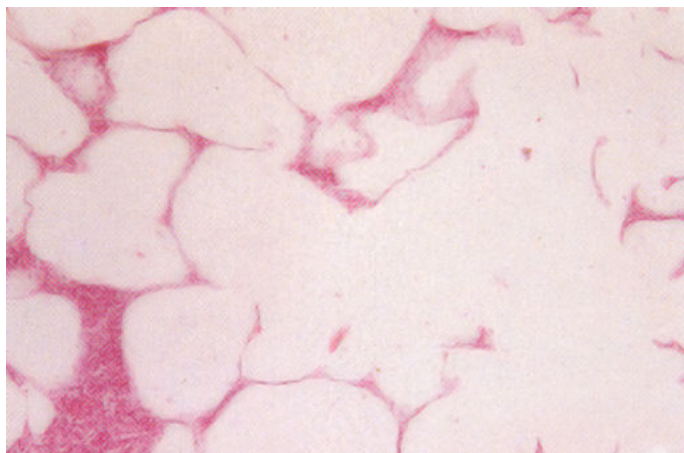
**Rys. nr 5**



Źródło: zdjęcia własne - Koń podczas ataku duszności - rozszerzone nozdrza.

Częstość oddechów przekracza 16 na minutę osiągając niejednokrotnie wartości 40 lub ponad na minutę. W zaawansowanych przypadkach rozwijają się nieodwracalne zmiany w płucach. Ściany nadmiernie wypełnionych powietrzem pęcherzyków płucnych pękają, co doprowadza do powstania większych przestrzeni – **ROZEDMA**.

**Rys. nr 6**



*Źródło: dr hab. Elżbieta Malicka "roziedma pęcherzykowa płuc" - Materiały pomocnicze do ćwiczeń z histopatologii zwierząt.*

Leczenie COPD to przede wszystkim stosowanie leków zmniejszających stan zapalny, środków zwiększających szybkość usuwania wydzieliny zapalnej oraz rozszerzających oskrzeliki, a w przypadkach wikłanych przez bakterie – antybiotyków. Dobre efekty osiąga się poprzez inhalacje, podawanie ziół zawierających w swym składzie: podbiał, prawoślaz, tymianek, szałwię, babkę lancetowatą, echinaceę. Zioła te przede wszystkim łagodzą kaszel, ale także rozrzedzają gromadzący się w drogach oddechowych śluz oraz ułatwiają odkasztnięcie. Coraz więcej zwolenników mają preparaty homeopatyczne z powodzeniem stosowane przez dosyć dużą rzeszę właścicieli i lekarzy weterynarii. Bardzo dobre efekty przynosi zastosowanie tzw. immunoterapii swoistej czyli odczulanie konia. W tym celu od pacjenta pobiera się krew na surowicę. Referencyjne laboratorium oznacza alergeny sezonowe bądź okresowe. W przypadku dodatnich wyników przygotowany jest indywidualny dla każdego konia zestaw ekstraktów alergenowych, które podaje się w iniekcji podskórnej początkowo co tydzień - stopniowo wydłużając czas pomiędzy iniekcjami.

Jak już wcześniej wspomniano u podłoża opisywanego schorzenia leży reakcja zapalna wywoływana przez alergeny, dlatego też właściciel konia musi być świadomy tego, iż żadne leki czy środki wspomagające nie odniosą pożądanego efektu, jeżeli **NIE ZMIENI SIĘ WARUNKÓW UTRZYMANIA ZWIERZĘCIA !**

Idealnym rozwiązaniem dla chorego konia byłby wypas pastwiskowy przez 24 h na dobę, co w większości przypadków jest jednak niemożliwe. Dlatego też dąży się do zminimalizowania czasu przebywania zwierzęcia w dusznej stajni. Świetne efekty daje zakwaterowanie koni w boksach angielskich (idealnie jeśli są połączone z wybiegiem, tak aby koń mógł jak największą ilość czasu spędzać na powietrzu, sam niejako dawując sobie pobyt w stajni.)

Niezwykle istotnym elementem jest używanie jako podłoża **TROCIN BEZPYŁOWYCH, TORFU ZIOŁOWEGO** (który dodatkowo ma zbawienny wpływ na kopyta), **GRANULATU ZE SŁOMY** czy z **WIÓRÓW JODŁOWO - ŚWIERKOWYCH**. Podłoża te zostały przygotowane z myślą o koniach z problemami w układzie oddechowym, alergików, dlatego też są odpylone oraz chłoną amoniak. Istotne jest aby ściółki te były używane nie tylko w boksach chorych koni, ale także w całej stajni, tak aby optymalnie wyeliminować kontakt chorych zwierząt z kurzem oraz zapobiegać zachorowaniom u zdrowych zwierząt. W tym celu należy również podawać choremu koniowi siano moczone w wodzie (30 minut, ale nie dłużej aby nie pozbawić go wartości odżywczych) oraz wilgotny owies.

Dość częstym błędem popełnianym przez opiekunów koni jest polewanie siana konewką (siano będzie wilgotne, ale nie zostanie wypłukany z niego kurz) oraz budowa boksów angielskich tuż przy piaskowych wybiegach dla koni.

Mam nadzieję, że ten zwięźle opisany temat pomoże hodowcom w opiece nad ich chorymi końmi oraz wpłynie na zapobieganie alergiom u zdrowych zwierząt. Proszę pamiętać, że alergia, to choroba cywilizacji, aby zminimalizować ryzyko jej wystąpienia wystarczyłoby przybliżyć naszym podopiecznym warunki zbliżone do naturalnych.

*Lekarz Weterynarii Anna Małozyc*